

Règle ordre de départ MILLE GRUYÈRE

1 Éliminatoires locales / Finales régionales

1.1 Composition des séries

La composition des séries se fait (selon IWR) en fonction du niveau de performance (liste des meilleurs de Swiss Athletics). Les athlètes sans temps de référence sont placés à la fin de la liste des engagés. Si deux personnes ont le même temps de qualification, c'est le hasard qui décide.

1.2 Grandeur des séries et procédure de départ

Au maximum 2 personnes seront affectées à chaque couloir. Par série jusqu'à 36 participants peuvent prendre le départ en même temps avec 6 couloirs, avec 4 couloirs jusqu'à 16 participants.

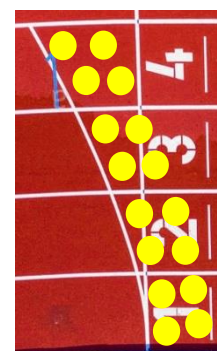
- *Départ sur la développante*

Si la première ligne est occupée par le nombre maximal de participants, une deuxième ligne sera placée derrière. Les participants les plus performants seront placés sur la première ligne et les moins performants sur la dernière ligne. Exception: S'il n'y avait que 1-2 participants sur la deuxième ligne, on peut essayer de les avancer sur la première ligne.

- Si le nombre est supérieur sur les deux rangs, il faut concourir dans deux séries (courses au temps).



Ill. 1: Développante 24 part., 6 couloirs



Ill. 2: Développante 16 part., 4 couloirs

- *Départ Oslo*

Avec 6 ou 8 couloirs, il est possible d'appliquer le départ Oslo quand les pelotons de participants sont grands. Les 6 ou les 8 coureurs/euses les plus rapides s'élancent depuis une ligne de départ marquée séparément sur la moitié extérieure de la piste. Le groupe à l'extérieur doit courir sur la moitié extérieure de la piste jusqu'à la fin du premier virage. Disposer des cônes ou des demi-balles de tennis sur la piste pour marquer la piste. Les autres 12-16 participants sont placés sur la développante régulière (à chaque fois deux personnes par couloir).

- Si on a besoin de plus de place, une deuxième rangée peut être placée derrière les deux groupes.
- Si le nombre maximal est supérieur aussi bien sur la rangée extérieure que la rangée intérieure, il faut concourir dans deux séries séparées (courses au temps).



Ill. 3: départ Oslo 30/36 part.

2 Finale suisse

2.1 Composition des séries

La composition des séries se fait (selon IWR) en fonction du niveau de performance. Pour ce faire, la liste des meilleurs de Swiss Athletics (état le lundi précédant la finale suisse) et les résultats des finales régionales sont consultés avant la finale suisse. A partir de là, une liste de départ avec les temps valables est définie. Les athlètes sans temps de référence sont placés à la fin de la liste des engagés. Si deux personnes ont le même temps de qualification, c'est le hasard qui décide. Il y a une série par catégorie et par sexe. Avec l'actuel mode de qualification, il y aura au maximum 30 participants par course.

2.2 Procédure de départ avec 6 couloirs

L'ordre de départ est défini d'après la liste des meilleurs de l'année en cours.

- Départ avec le départ Oslo
- Rang 1- 6 des participants sur la 2^e ligne de départ (numéroté de l'intérieur vers l'extérieur)
- Rang 7-18 des participants (les suivants en matière de performance) sur la 1^{ère} ligne de départ (numéroté de l'extérieur vers l'intérieur)
- Rang 19-24 des participants (les plus faibles) sur la 2^e ligne de départ au deuxième rang. (numéroté de l'intérieur vers l'extérieur)
- Rang 25-30 des participants sur la 1^{ère} ligne de départ au deuxième rang (numéroté de l'extérieur vers l'intérieur)

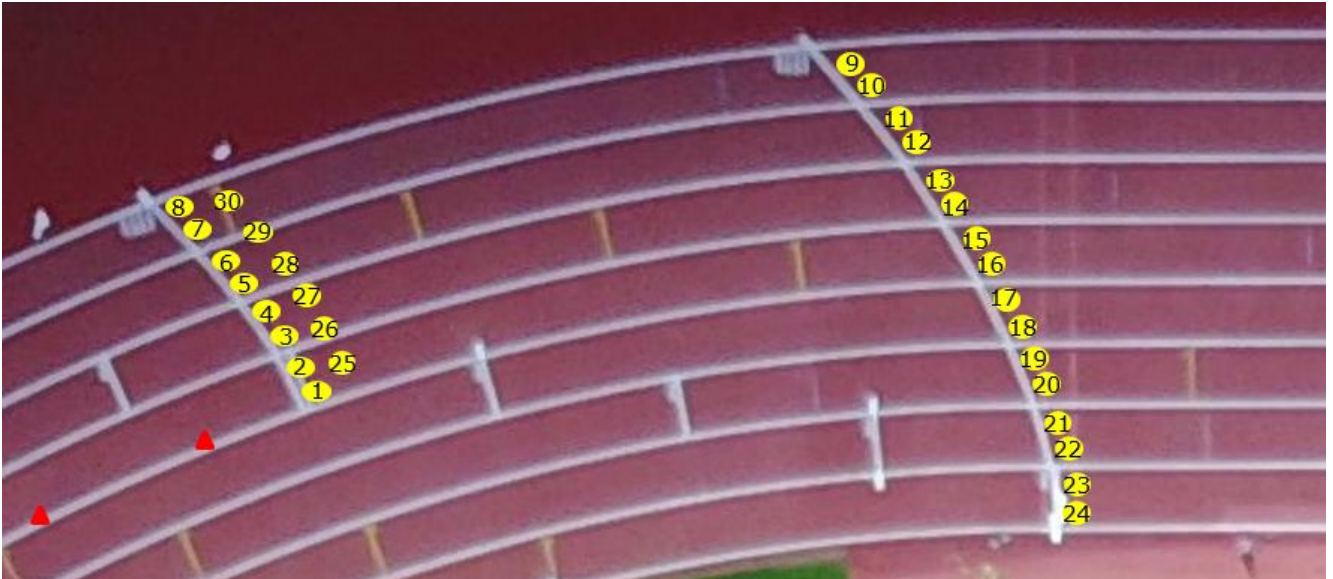


Ill. 4: Disposition au départ Finale CH avec 6 couloirs

2.3 Procédure de départ avec 8 couloirs

L'ordre de départ est défini d'après la liste des meilleurs de l'année en cours.

- Départ avec le départ Oslo
- Rang 1- 8 des participants sur la 2^e ligne de départ (numéroté de l'intérieur vers l'extérieur)
- Rang 9-24 des participants (les suivants en matière de performance) sur la 1^{ère} ligne de départ (numéroté de l'extérieur vers l'intérieur)
- Rang 25-30 des participants (les plus faibles) sur la 2^e ligne de départ au deuxième rang. (numéroté de l'intérieur vers l'extérieur)



Ill. 5: Disposition au départ Finale CH avec 8 couloirs